

ФЕДЕРАЛЬНОЕ АГЕНТСТВО ПО ЗДРАВООХРАНЕНИЮ И СОЦИАЛЬНОМУ РАЗВИТИЕ
ГОСУДАРСТВЕННОЕ ОБРАЗОВАТЕЛЬНОЕ УЧРЕЖДЕНИЕ ВЫСШЕГО ПРОФЕССИОНАЛЬНОГО
ОБРАЗОВАНИЯ

КУБАНСКИЙ ГОСУДАРСТВЕННЫЙ МЕДИЦИНСКИЙ УНИВЕРСИТЕТ

350063, г. Краснодар, ул. Седина, 4 тел.(861)268-36-84 факс (861)268-32-84

e-mail: corpus@ksma.ru ИНН2309023448 КПП230901001 БИК040349001

Заключение о результатах исследования энергоинформационных свойств пирамиды Коновалова (защита от негативного воздействия геопатогенных зон на организм человека)

Степень безопасности человека, надежность функционирования всех его органов и информационно-энергетических структур в условиях разнообразных внешних воздействий зависит от способов защиты, используемых в современных технологиях. В настоящее время известно четыре возможных источника патогенных воздействий на человека:

1. геопатогенные зоны (ГПЗ);
2. космические излучения;
3. технопатогенные излучения;
4. социально-патогенные;

ГПЗ - одно из основных излучений, в поле которого наиболее часто пребывает человек.

Особенность этого излучения приводит к срыву функционирования системы энергоинформационной защиты человека (СЭИОЧ).

Возникают **информационные болезни**:

неврозы, депрессии, приводящие к самоубийству, бессоннице, син-дрому хронической усталости; катаклизмы сердечно-сосудистой системы (гипертония, ишемическая болезнь сердца, инфаркт); болезни обмена (сахарный диабет, ожирение, желчнокаменная, моче-каменная болезнь); заболевания желез внутренней секреции (зоб, гипотиреоз, тиреоток-сикоз, аутоиммунный тиреодит); заболевания половой сферы (миомы, простатиты), бесплодие; мастопатии;

онкологическое поражение.

Источники ГПЗ имеют различное происхождение - тектонические разломы, шахты, пещеры, технологические устройства, материалы, из которых построено жилище, предметы быта (посуда, одежда), захоронения (кладбища, вредные отходы) и т.д. Нами исследованы ряд геопатогенных зон, которые имеют определенный тип излучения и регистрируются в виде воронкообразной спирали, папоротникообразной, луча, крестов - **монография и труды профессора Савиной Л.В.:**

Энергоинформационные взаимодействия, Краснодар, 2008;

«Влияние универсальной энергии на излучение геопатогенных зон» [XVIII Межд. науч. практ. конф. «Экология и жизнь», Пенза, 2010, с. 108-111].

Патенты на изобретения:

Способ контроля нейтрализации излучения геопатогенной зоны, № 2213964, М. 2003;

Способ определения дистантно наложенного поля на организм человека, № 2186522, М. 2002;

Способ регистрации электромагнитного излучения поверхности тела человека, № 2180442, М. 2002;

Способ контроля нейтрализации эффекта воздействия электромагнитного поля на организм человека, № 2178172, М. 2002.

В последнее время зарождается идеология новой волны - **энергоинформационной экологии** - разработка информационных конструкций, способных решить ряд экологических проблем современности. В этом направлении для оценки эффектов от различных информационных систем нами разработана биологическая клеточная тест-система (БКС), уровень структурной организации которой отражает немедленную энергетическую реакцию от различных объектов (живого, биокосного - растение, вода и т.д. и косного - техническое устройство, кристалл, картина и т.д.). Реноме **биологической клеточной тест-системы (БКС) защищено 50-ю патентами** на изобретения, дипломом на научное открытие №37-S «Свойство информационной БКС изменять свою структуру при взаимодействии с объектами окружающей среды»; монографией профессора Л.В. Савиной «Энергоинформационные взаимодействия», Краснодар, 2008.

БКС - **волновая образно-знаковая матрица**, свойства импринтинга которой обусловлены наличием в ней аминокислот, ДНК осетровых рыб, нуклеотидами ДНК

(*гуамин, тинин, цитозин, аденин*). водным раствором сернокислой магнeзии. В связи с целями

исследования в нее могут быть введены медиаторы центральной нервной системы: *эндорфин, серотонин, дофамин, мелатонин*.

Возможности энергоинформационного тестирования опубликованы в сборнике статей международных научно-практических конференций «Экологические проблемы современности», г. Пенза, 2008-2009, 2010 г.

Голографическое картирование информационных сигналов от различных объектов обусловлено информационно-волновым обменом, происходящим между объектом и биологической клеточной тест-системой (БКС), которая, кодируя сигналы, формирует различные структуры в виде плоских голограмм.

Плоская голограмма оценивается по:

наличию упорядоченной или неупорядоченной структуры;

коэффициенту распределения компонентов структуры;

индексу выраженности процессов квантования в исследуемом объекте (степень легкая, средняя, высокая);

регистрации «подселений», «информационных сущностей», дыр и пробоин;

уничтожению (нивелированию) негативных знаков, сигналов.

БКС дает возможность проследить за состоянием иммунной, нервной и эндокринной систем в норме и патологии; обнаружить последовательность преобразования СЭИЗЧ (введение информации, ее реализация и отдаленные последствия); вести наблюдения за уровнем информационного воздействия на клетки; обнаружить эффект омоложения; определить уровень пространственно-временной структуры волнового фронта исследуемого информационного устройства - его селективную, пространственную, кристаллическую решетку и ее возможности; оценить дистантность воздействия.

Целью настоящего исследования явилось изучение эффектов воздействия пирамиды Коновалова М.А. (ПК), основанных на голографическом методе переноса информационных свойств носителя на систему энергоинформационного обеспечения человека (СЭИОЧ). Основное назначение пирамиды Коновалова - погашение негативной информации геопатогенных зон (ГПЗ), согласно условиям ее эксплуатации.

Задачи исследования

Информационно-энергетическая оценка свойств пирамиды Коновалова (ПК).

Наблюдение за внесением информации на органном и клеточном уровне в организме человека.

Оценка результатов внесенной информации (здоровые, больные). Лечебный эффект пирамиды Коновалова (ПК).

Определение уровня денотации (обезвреживания, уничтожения) ГПЗ, экологического загрязнения.

Выводы и предложения.

Материалы, методы исследования

В эксперименте приняло участие 55 человек - здоровые (добровольцы) - 22 чел., 33 чел. - больные. Биокосные объекты исследования: вода, фрукты, пищевые продукты.

Энергоинформационное излучение геопатогенных зон (ГПЗ), пирамиды Коновалова (ПК), человека регистрировалось при помощи биологической клеточной тест-системы (БКС), главными компонентами которой явились: 0,1% водный раствор аминокислот

(лизин, аспарагиновая, глутаминовая, тирозин, валин, лейцин, триптофан); 25% водный раствор натриевой соли ДНК; 25% водный раствор сернокислой магнезии.

Информация записывалась путем нанесения биологической клеточной тест-системы (БКС), по 0,01-0,02 мл на стеклянную пластину, которая помещалась в зону исследования, на зону проекции органа человека, непосредственно на биокосный объект -- вода, фрукты, пищевые продукты.

Кроме того изучали негативное загрязнение общесоциального объекта - денег.

Ход исследования состоял из снятия информации до и после применения пирамиды Коновалова (ПК). Биологическую клеточную тест-систему (БКС), после снятия информации, сушили при T= +18-20°C, препараты изучали в поляризованном микроскопе с кварцевым компенсатором (МИН-8).

Результаты исследования

Биологическая клеточная тест-система (БКС) Исходная структура БКС представлена субпараллельными ориентированными спиралеобразными тонкими пластинами, рис. 1а и клеточными элементами, рис. 1б. выявлена высокая оптическая активность, цвета интерференционной окраски по таблице Мишель-Леви - высокие, голубые, желтые, зеленоватые, что указывает на принадлежность БКС к жидкому биологическому кристаллу (БЖК).

Пирамида Коновалова (ПК) Приводим информационную структуру (ИС), полученную от пирамиды, рис. 2а, б. Информационная структура (ИС) пирамиды представлена плато из упорядоченных субпараллельных полос яркого голубого цвета, рис. 2а, обнаружена энергетическая капсула-излучатель, выполненная клеточными элементами, которые построила БКС, рис. 2б и ярким излучением, исходящим из щетки лучистых агрегатов по периферии капсулы.

Рис.2а - Энергоинформационная структура пирамиды Коновалова

Рис.2б-Энергетическая капсула-излучатель пирамиды Коновалова

Выводы: Пирамида Коновалова работает как кристалл.

Для подтверждения нашего вывода приводим сингонии, структуры, облик кристаллов, строение главных компонентов, из которых состоит пирамида Коновалова: кварцевое включение и медные. (Г.Н. Вертушков, В.Н. Авдонин. Таблицы для определения минералов по физическим и химическим свойствам. «Недра», 1980).

Кварц: SiO₂, сингония - гексагональная (тригональная) каркасная; призматический.

Право и левовращающий. $\rho = 1,553$. $n_0 = 1,544$.

Плотность - 2,65.

Плавка - 7.

Медь: Си,

сингония - высшая, как у золота и серебра, т.е. кубическая.

Пластинчатый ветвистый дендрит.

Оптические свойства - 61-89.

Плотность - 8,4-8,9.

Плавкость - 3.

Приводим информационную структуру (ИС) кварца (горного хрусталя) и раскатанной медной фольги рис. 3а и рис. 3б.

Кварц - видна решетчатая структура (3а) «квадрат в квадрат». Медь - осуществляет построение клеток в БКС (3б).

Эффекты работы Пирамиды Коновалова в геопатогенных зонах

Для сравнения действия пирамиды Коновалова в геопатогенных зонах приводим информационную структуру (ИС) нейтральной зоны, рис. 4, жилище здорового человека. На рис. 5 представлена энергоинформационная структура (ЭИС) человека, проживающего в этом жилище, регистрация осуществляется с зоны проекции сердца. ИС, полученная в ГПЗ, тип спиралеобразного излома, рис. 6, тип № 1.

Рис.4 – Информационная структура нейтральной зоны жилища

Рис.5 – Энергоинформационная структура человека проживающего в нейтральной зоне

Рис.6 - Негативный тип-спиралевидного излучения геопатогенной зоны

Рис.7 - Разноориентированное негативное излучение

Рис.8 - Информационная структура энергетического поля человека проживающего в геопатогенной зоне, тип 2

Тип разно ориентированных негативных излучений, рис. 7, тип № 2. На рис. 8 приведены информационные версии, зарегистрированные в энергетическом поле человека, проживающего в ГПЗ, тип № 2. (Зона проекции сердца). Погашение ПК негативного излучения в ГПЗ, тип 2 показано на рис. 9.

Рис.9 – Погашенное, с помощью пирамиды Коновалова, негативное излучение геопатогенной зоны, тип 2

Вывод: пирамида Коновалова погашает ГПЗ, его негативные излучения.

Исследование принципа работы Пирамиды Коновалова при ее воздействии на человека

Эксперимент проведен с лицами, страдавшими синдромом хронического утомления, находившимися в состоянии невроза, депрессии.

Приводим типовые варианты стадий воздействия пирамиды Коновалова на шишковидную железу человека. Шишковидная железа (ШЖ) - модератор, контролирующей биологические ритмы человека, состояние его эндокринной, нервной и иммунной систем. При неврозах функция ШЖ угнетается, наблюдается дефицит ее гормона - мелатонина, что и обуславливает состояние депрессии, бессонницу, внутреннее напряжение, колебание артериального давления.

Пример. Пациентка К., 50 лет. Страдает неврозом, синдромом хронической усталости. Не проживает в зоне ГПЗ, плохо спит по ночам. Исходная ИС с зоны проекции шишковидной железы (ШЖ) (точка НАО-ХУ) приведена на рис. 11, что свидетельствует о компенсаторной функциональной энергетической деструкции органа, наличие разно ориентированных клеток в биологической клеточной тест-системе (БКС), рис.12, подтверждает энергоинформационный дисбаланс. В зоне шишковидной железы (ШЖ) обнаружен информационный инкапсулированный паразит, рис. 13.

Пациентка К. выполняла лечебное упражнение с пирамидой Коновалова (ПК), для чего на протяжении 5 минут она смотрела на вершину ПК, концентрируя свое внимание. По окончании упражнения закрыла глаза, постаралась вызвать состояние внутреннего покоя. Спустя 10 минут мы начали регистрацию информационного излучения с зоны проекции ШЖ.

Приводим результаты: I стадия - введение информационного поля пирамиды Коновалова (ПК) рис. 14 (яркое ориентированное голубое плато);

II стадия - запуск процесса квантования (выделения энергии), до 16 Е, рис.15.

III стадия - введение информационного сигнала в клетку, рис. 16, появление ориентированной клетки, рис. 16.

IV стадия - реакция шишковидной железы (ШЖ) - синтез аминокислоты аргинина, ее зерна в клетке, рис.-17.

V стадия - выброс ШЖ гормона радости - ?-эндорфина, рис. 18.

VI стадия - яркое голубое свечение, характерное для выброса гормона шишковидной железы (ШЖ) - мелатонина, рис. 19.

После проведения сеанса пирамидотерапии самочувствие пациентки оставалось удовлетворительным, ощущался внутренний покой и снятие нервного напряжения. Вывод: Обнаружен лечебный эффект применения пирамиды Коновалова (ПК). Невроз, синдром хронического утомления, бессонница сопровождаются снижением функции шишковидной железы (ШЖ). Предложенный метод концентрации внимания на вершине (острие) пирамиды Коновалова (ПК) на протяжении 5 минут активизирует функцию ШЖ.

Впервые обнаружен синтез аминокислоты аргенина, дефицит которой наблюдается при депрессии, онкопатологии. Зарегистрирован выброс гормона радости - ? -эндорфина и мелатонина.

Целесообразно - применение пирамиды Коновалова (ПК) не только при погашении негативного излучения геопатогенных зон (ГПЗ), но и, для гармонизации функции шишковидной железы (ШЖ) при неврозе, депрессии, синдроме хронического утомления, бессоннице.

Пример. Добровольец Н. находился в состоянии острого стресса. При ре-гистрации излучения лобных долей (точка ИНЬ-ТАН) обнаружена временная деструкция системы энергоинформационного обеспечения головного мозга, на рис. 20 присутствуют хаотически ориентированные агрегаты пестрой окраски, видна единичная клетка в центре препарата. Добровольец Н. сосредоточился на вершине пирамиды, концентрация внимания длилась 5 мин, затем закрыл глаза и на протяжении пяти минут отдыхал. Приводим ИС (голограмму) спустя 10 мин от начала сеанса, рис. 21, 22. На рис. 21 появилось плато с упорядоченными субпараллельно

ориентированными крупными агрегатами, виден кристалл аспарагиновой аминокислоты, свидетельствующий о новом режиме работы лобных долей. Спустя 20 минут от начала сеанса появилось плато из тонких субпараллельно ориентированных спиралеобразных волокон, видны два отростка кристаллов аспарагиновой аминокислоты, рис. 22. Таким образом эффект регуляции функционального состояния головного мозга под влиянием пирамиды Коновалова (ПК) подтверждается.

Резюме

Ранее нами изучался процесс регуляции электрической активности головного мозга с помощью кварцевых аппликаторов (Савина Л.В. Монография «Камни лечат и рассказывают». Соцмедэко, 1992г., с. 110-127). Нами были получены данные, свидетельствующие об активации электрического активного θ -ритма головного мозга и увеличении интенсивности кровенаполнения полушарий головного мозга (энцефалография и реовазография). Нами был применен диск, выточенный из кварца кристаллического, разрез перпендикулярный от Z, сила двойного лучепреломления равна 0. Диск помещался в зону проекции точки ИНЬ-ТАН (центр лобных долей) на 3-5 минут, что сопровождалось увеличением мощности θ -ритма и составило в среднем $541,6 \pm 7,35$ мкВ, $P < 0,01$.

Система биологически активных точек (БАТ) головы используется в практике иглоукалывания. Точка ИНЬ-ТАН и НАО-ХУ, соответственно, центр лобных долей и затылочной области соответствуют направлению электрической оси головного мозга (см. рисунки № 23 и № 24, система БАТ кожи головы и магнитный вектор вокруг головы). Сосредотачивая внимание на верхушке ПК, человек получает информационно-волновую программу усиления электрической оси головного мозга.

Пирамида Коновалова (ПК) - устройство, обладающее свойствами кристалла (кварц, медь) формирует направленный поток притока энергии к головному мозгу, воздействуя на зону проекции базисных функций в системе канала ИНЬ-ТАН -НАО-ХУ.

Голограммы полученные после сеанса, свидетельствуют об активации синтеза аминокислот - аргинина и аспарагиновой, что отражается на изменении оптических свойств и структур БКС. По-видимому, ПК в данном случае выполняет функцию информационного поляризатора, направленно регулирующего электрический континуум биолокационный оси головного мозга в направлении ИНЬ-ТАН - НАО-ХУ, моделирующего электрическое поле головного мозга.

Приложение

Пул головного мозга представлен 28 аминокислотами, необходимыми для его нормальной деятельности.

Аспарагиновая аминокислота необходима для поддержания баланса в процессах возбуждения и торможения. Мы обнаружили ее синтез при снятии стресса.

Аргинин - оказывает стимулирующее влияние на выработку гормонов гипофиза, инсулина поджелудочной железой, стимулирует иммунитет и функцию шишковидной железы. Аргинин замедляет рост опухолей за счет стимуляции иммунной системы. Целесообразно продолжить изучение клинических эффектов пирамиды Коновалова (ПК).

Информационные карты добровольцев, имеющих длительный контакт с пирамидой Коновалова

Нами исследована энергоинформационная структура трех добровольцев, которые постоянно находятся в поле пирамиды Коновалова.

Доброволец М.А., длительность контакта до 10 лет. Структура системы энергоинформационного обеспечения (СЭИО) приведена на рис. 25 (а, б), присутствует ориентированное плато, видна спиралевидная решетка (а), высший цвет интерференционной окраски - ярко-желтый, в структуре плато видны кристаллы аспарагиновой аминокислоты (б), напоминающие облик пирамиды Коновалова (ПК)

Биологическая клеточная тест-система (БКС) реагирует появлением клеток ромбовидной формы, овальной, округлой и сферолитов (обозначено стрелкой), соответствующих облику θ -эндорфинов, рис. 26. Кроме того БКС, реагируя на информационно-волновое поле М.А., синтезировала аминокислоту глицин, рис. 27.

Глицин - необходим для синтеза ДНК и РНК, нуклеиновых кислот, необходим для деятельности головного мозга, предстательной железы, выполняет функцию тормозного нейромедиатора, его применяют в лечении маниакально-депрессивного психоза, гиперактивности. На рис. 27 а

приведена индивидуальная энергетическая капсула добровольца М.А.

Доброволец Н.А. в контакте с пирамидой Коновалова (ПК) свыше года исследования были проведены при ее пребывании в г. Краснодаре и Н.Новгороде.

г. Краснодар. Общая картина энергоинформационной структуры приведена на рис. 28 и 29. Обращает на себя внимание наличие плато ярко-желтого цвета, рис. 28 и решетки с ритмическими включениями, рис. 29.

г. Н.Новгород: общая энергоинформационная структура представлена на рис. 30. Выражен процесс квантования энергии, до 9-10 Е. ВБКС сформированы клетки, рис. 31, видны единичные кристаллы ас-парагиновой аминокислоты (обозначено стрелкой). На рис. 32 зарегистрирован синтез аминокислоты - аргинина (зерна).

Доброволец Н.А. является энергетическим донором, выделен «шарик» донора, рис. 23.

Информационное поле пирамиды Коновалова (ПК) в СЭИО волонтера И.А. приведено на рис. 34.

Приводим варианты кристаллической решетки, выделенные в структуре системы энергоинформационного обеспечения (СЭИО) добровольца М.А., рис. 35. Хорошо просматривается спиралевидная ориентация, возможно, это эффект кварцевой компоненты пирамиды (спирали закручены влево и вправо). Стабильная энергоинформационная защита.

Доброволец В.М. г. Ижевск. В контакте с три года, не проживает в геопатогенной зоне (ГПЗ).

Выявлен феномен «закрытой» информации. Зарегистрировано информационное волновое поле кварцевой компоненты, рис. 36 а и медной, рис. 36 б. На момент исследования являлась энергетическим донором, см. рис. 36 б, стрелкой означен «шар» донора. Вывод: результаты проведения исследования свидетельствуют о том, что ПК работает как кристалл, информационно-волновая решетка которого упорядочена, структурирует пространство.

Объекты (человек), находящиеся в поле ПК, «считывают» ее информацию, которая «записывается» системой энергоинформационного обеспечения человека. Устойчивость носителя информации - то есть пирамида Коновалова (ПК) - стабильна, что подтверждается фактом обследования добровольцев, проживающих в различных городах России. ПК состоит из компонентов, представленных кварцем и медью, что обеспечивает ее физиологическое восприятие человека.

Обращает на себя внимание факт длительности нахождения в поле ПК. Энергия электромагнитных взаимодействий человека с окружающим миром подкрепляется информационным обеспечением ПК, нами впервые выявлен эффект стойкого информационно-энергетического потенциала у лиц, находящихся длительный срок в поле ПК.

Человек становится энергетическим донором, подпитываемым энергией лиц, пребывающих в контакте с ним. Пирамида Коновалова (ПК) стабилизирует систему энергоинформационной защиты человека. В отдельных случаях «защита» не допускает получения информации от объекта (доброволец В.М., г. Ижевск).

Основным информационным и энергетическим **механизмом действия пирамиды Коновалова** является поля, генерируемые кварцем и медью.

ПК - вариант **литотерапии**, широко распространенной в мире (лечение минералами, кристаллами). Целесообразно продолжить изучение эффектов действия ПК, как генератора инверсии, блокирующего негативную информацию или убирающих ее полностью. **Энергоинформационное согласие** - основной постулат принципа работы пирамиды Коновалова (ПК).

Исследование эффектов пирамиды Коновалова (ПК) при заболеваниях

В эксперименте приняло участие 3 группы пациентов:

сахарный диабет II типа (16 человек);

болезнь щитовидной железы (7 человек);

гипертоническая болезнь (10 человек);

Информационные параметры регистрировали до и после применения ПК.

Зоны исследования: лобные доли, щитовидная железа, сердце, поджелудочная железа, шишковидная железа.

Информационная характеристика палат

Палата № 1. Обнаружено наличие ГПЗ, спиралевидный тип излучения, рис.37. Пирамида Коновалова (ПК) помещалась в палату на весь срок проведения эксперимента - пять дней.

Приводим типовую информационную структуру (ИС) палаты, спустя 4 дня от начала действия ПК, рис.38; зарегистрировано погашение излучения гепатогенной зоны (ГПЗ).



Рис.37 - Палата №1. Спиралевидное излучение гепатогенной зоны

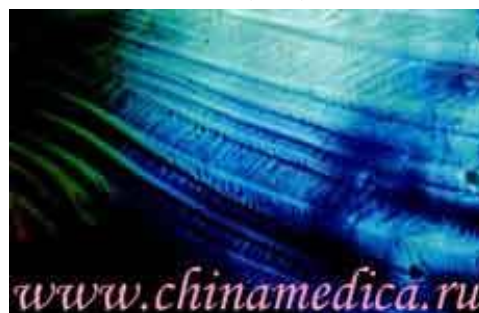


Рис.38 - Палата №1. Погашенное излучение гепатогенной зоны

Палата № 2. Исходная информационная структура приведена на рис. 39. Видны фигуры, напоминающие облик человека. Через 5 дней от начала пребывания в палате ПК - изменилась пространственная информационная решетка, появилось ориентированное плато, рис. 40 и БКС - «ожила» - построила клеточные элементы, рис. 41.

Палата № 3. Исходная информационная структура (ИС) приведена на рис.42. Спустя пять дней - появилось яркое ориентированное плато с высшими цветами интерференционной окраски, рис. 43.

Больные

Сахарный диабет II тип. Приводим типовые варианты голограммы (до и спустя 5 дней). Во время пребывания в палате пациенты выполняли ежедневную концентрацию внимания, сосредотачиваясь на вершине пирамиды Коновалова (ПК) на протяжении 5 минут, затем производили расслабление с закрытыми глазами на протяжении пяти минут
Количество сеансов - 5.

Зона проекции лобных долей, точка ИНЬ-ТАН, исходные данные. Исходные голограммы (ГГ), рис. 44, 45. Разноориентированная информационная структура (ИС),рис. 44 и разноориентированные клеточные элементы (рис. 45).



Рис.45 - Зона проекции головы. Разноориентированные клеточные элементы

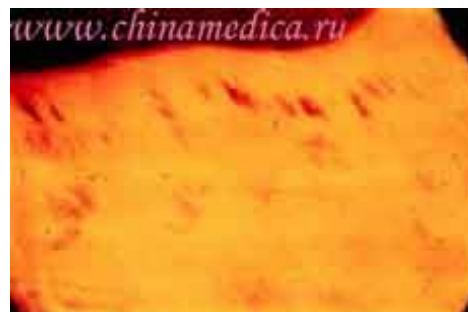


Рис.46 - Голова, лобные доли. Голограмма спустя 5 сеансов пирамидотерапии

После пяти сеансов занятий с ПК - регистрируется однородное плато, ярко-желтое, рис. 46. Упорядочение хода течения обменных процессов.

- Зона проекции шишковидной железы (ШЖ), исход, разноориентированная структура, рис. 47. После пирамидотерапии появилась ориентированная структура, рис.48. Кроме того, был обнаружен синтез аминокислота - глицина, что указывало на улучшение метаболизма в головном мозге, рис. 49. Резюме. Произошла активация системы канала - ИНЬ ТАН - НАО-ХУ.
- Зона проекции сердца (точка Боткина). Исходная голограмма приведена на рис. 50 а, б. неориентированная структура, рис. 50 а, крупные клетки не выдержанных размеров, рис. 50 б.

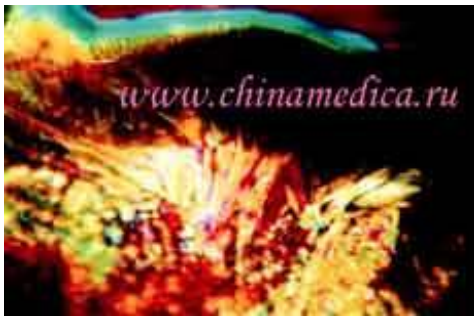


Рис.50а - Зона проекции сердца,ОД. Исходная информационная структура



Рис.50б - Зона проекции сердца, исходные данные. Крупные клетки

После сеансов пирамидотерапии наблюдалось восстановление поля системы энергоинформационной защиты сердца. Приводим варианты типовых структур, рис. 51. В БКС появились ориентированные клетки, рис. 52.

- Зона проекции поджелудочной железы, Мейо-Робсона. Исходная голограмма - пересечена спиралевидным вектором, рис. 53. После **пирамидотерапии Коновалова**: голограммы упорядочены, рис. 54, клетки БКС - ориентированы, в отдельных - зарегистрирован информационный сигнал, энергетический импульс, голубые включения, рис. 55.

Патология щитовидной железы. Диффузный токсический зоб. Синдром тиреотоксикоза. Заболевание протекает с резким увеличением щитовидной железы, обусловленным усиленным выделением ее гормонов (тироксин, трийодтиронин). Согласно данным статистики, причинами заболевания являются острые психические травмы, проживание в геопатогенной зоне (ГПЗ). Приводим пример пациентки Е., длительно страдающей заболеванием, которое непрерывно рецидивирует, приводя к поражению сердца, мозга, печени, мышц, кариесу. При обследовании нами было обнаружено, что пациентка проживает в ГПЗ, см. рис. 56. В зоне проекции шишковидной железы (ШЖ) зарегистрированы кресты - отпечаток излучений ГПЗ (см. книгу Савиной Л.В. Энергоинформационные взаимодействия. Краснодар, 2008).

После сеансов пирамидотерапии (ПТ), кресты исчезли, стали появляться слабо ориентированные клетки, рис. 57, в которые внесен кодовый сигнал пирамиды Коновалова (ПК), затем появилось ориентированное плато голубого цвета, кварцевая сетка, рис. 58, 59.

- Лобные доли, точка ИНЬ-ТАН. Исходная информационная структура (ИС) - неориентированные агрегаты, рис. 60. Клетки с крестообразными включениями, рис. 61. После пирамидотерапии - в препарате обилие мелких субклеточных включений, присущих медной компоненте ПК, рис. 62.

- Сердце Исходная ИС, рис. 63, неориентированные агрегаты, - в центре - информация в виде крупного слоистого кристалла.



Рис.63 - Зона проекции сердца. Исходная информационная структура

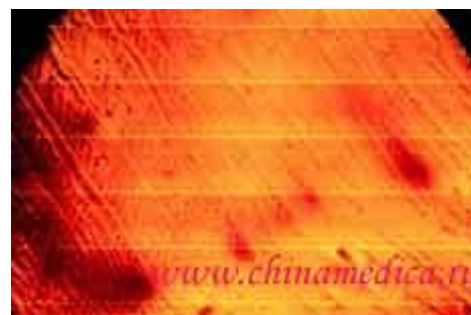


Рис.64 - Однородное плато. Зона сердца. Воздействие пирамиды Коновалова

После сеанса пирамидотерапии: однородное ярко-желтое плато, рис.64, формирование крупной клетки с внесенным в нее кодовым сигналом пирамиды Коновалова, рис. 65. Появились кристаллы аминокислоты глицина, рис. 66.

- **Щитовидная железа** Исходная ИС приведена на рис. 67. Воздействие ПК отражено на рис. 68, обнаружен положительный эффект.



Рис.67 - Исходная информационная структура щитовидной железы

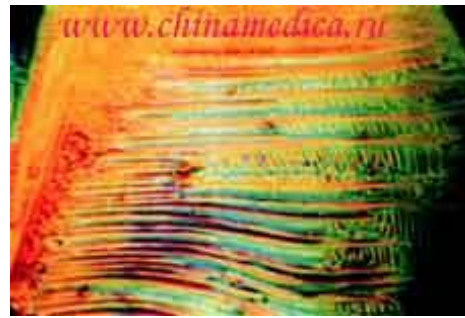


Рис.68 - Эффект воздействия на щитовидную железу пирамиды Коновалова

Резюме. Пирамида Коновалова (ПК) восстанавливает систему энергоинформационного обеспечения органов. Найдена высокая чувствительность системы к кристаллическим компонентам ПК.

Гипертоническая болезнь Пациенты на протяжении 5 дней проводили сеансы сосредоточения внимания на верхушке пирамиды, длительность концентрации составила 3 минуты, длительность расслабления с закрытыми глазами - 5 минут. Приводим типовые информационные структуры ИС из общего банка данных.

Пациентка К. Исходная энергограмма лобных долей приведена на рис. 69. Зарегистрировано возбуждение в лобной зоне головного мозга. Через 5 сеансов наблюдалась стабилизация хода энергетических процессов, возбужденные участки не регистрировались, появилось ориентированное плато ярко-желтого цвета, рис. 70. Уровень артериального давления (АД) был нормальным.

Пациентка У. Исходная энергограмма лобных долей приведена на рис.71. Структура дезориентирована. Присутствуют информационные версии (центр препарата), источники патологических колебаний в лобных долях.

По окончании сеансов наблюдалось восстановление энергопотенциала лобных долей, что проявлялось появлением ориентированного плато ярко-желтого цвета, рис. 72.

Примечание. Все пациенты принимали специфическую базовую фармакотерапию. Сеансы пирамидотерапии осуществлялись на ее фоне.

Обсуждение полученных результатов

В современной медицине все чаще применяют информационно-волновую терапию с использованием информационных носителей (В.Г. Зилов, К.В. Судаков, О.И. Эпштейн. Элементы информационной биологии и медицины. М.: МГУЛ - 2000. - 248 с). В основе терапии лежит коррекция -синхронизация волновых процессов, в то время как при патологических состояниях наблюдается нарушение колебательной гармонии. Это может выражаться в нарушении ритмов основных физиологических процессов. Нами впервые зарегистрировано биорезонансное воздействие пирамиды Коновалова (ПК) на организм человека, на отдельные органы и клеточный уровень.

Регистрируя энергоинформационное излучение при помощи биологической клеточной тест-системы (БКС) и, микроскопируя ее структуры, мы обнаружили, что пирамида Коновалова (ПК) (концентрация внимания на ее вершине на протяжении 3-5 минут с последующим расслаблением) восстанавливает систему БАТ головного мозга в направлении точек ИНЬ-ТАН<-->НАО-ХУ, зоны проекции гипофиза, гипоталамуса и шишковидной железы, стабилизирующих электрогенную и энергетическую активность головного мозга.

Нами установлен факт улучшения синтеза аминокислот, необходимых для деятельности головного мозга: *глицин, аспарагиновая, аргинин.*

Пирамидотерапия устраняет, блокирует источники дисгармонических колебаний, которые нарушают физиологическое равновесие.

В здоровом организме поддерживается относительная синхронность различных волновых процессов, а при патологических состояниях наблюдается их сбой. Это может выражаться в нарушении ритмов основных физиологических процессов, например, из-за резкого преобладания механизмов возбуждения или торможения в центральной нервной системе изменения корково-подкорковых взаимодействий. Тяжелые физические, нервные, психологические, экологические,

гео-патогенные нагрузки усугубляют ситуацию, способствуя развитию патологических процессов и нарушению динамического равновесия.

В основе пирамидотерапии (литотерапии) лежит управление законо-мерностями информационно-энергетических процессов, она дает возможность эффективно воздействовать на управляющие звенья систем адаптации головного мозга человека (гипофиз, гипоталамус, шишковидная железа). Пирамидотерапия - **метод биорезонансной терапии**. Биорезонансная терапия разрешена к применению Министерством здравоохранения РФ.

Денуксация экологического загрязнения пирамидой Коновалова

Экологическая безопасность человека полностью определяется, в первую очередь, использованием не только водных ресурсов, но и пищевых продуктов, информационно неопасных.

Полигоны отходов производства и потребления и другие места размещения отходов являются источником загрязнения окружающей среды, наличие геопатогенных зон, техногенных сооружений оставляют свой информационный код. Часто россияне употребляют пищевые продукты, произведенные за рубежом, геномодифицированные продукты, которые могут привести к ослаблению иммунной системы человека с последующим развитием патологического состояния.

До сих пор отсутствует контроль за структурно-пространственной ориентацией продуктов питания, а тем более, не применяются способы их энергоинформационного обезвреживания.

Предметом исследования явилось снятие информации с различных объектов: воды, продуктов питания, денег.

Приводим результаты

Структура водопроводной воды, исходная информационная, рис. 73. Представлена разноориентированной полосчатой структурой с низкими (серыми) цветами интерференционной окраски. На рис. 74 а, б приведена информационная структура (ИС) воды, обработанной пирамидой Коновалова (ПК), видна ориентированная субпараллельная структура, цвет - ярко-желтый (а), БКС строит единичные клетки, (б).



Рис.73а – Исходная информационная структура водопроводной воды



74 а - Информационная структура водопроводной воды после обработки пирамидой Коновалова

Охотничья колбаса. Исходная структура, рис. 75 а; информационная структура (ИС) после обработки колбасы полем ПК, рис. 75 б; негативная информация ликвидирована.

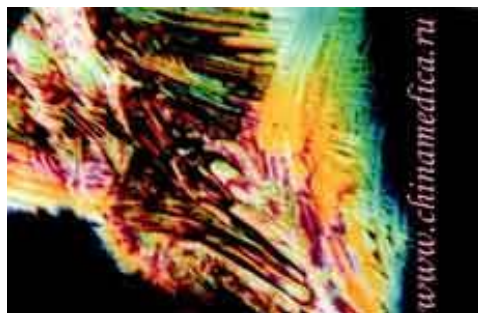


Рис.75а - Исходная информационная структура колбасы «Охотничья»



Рис.75б - Информационная структура колбасы «Охотничья», после применения пирамиды Коновалова

Сыр Российский. Находился в геопатогенной зоне (ГПЗ), т.к. мы зарегистрировали спиралевидное включение, рис. 76 а. после обработки ПК, рис. 76 б, в появилось ярко-желтое лато (б) и клетки в БКС (в), сыр «оживили».



Рис.76а – Спиральное включение информационной структуры сыра хранившегося в геопатогенной зоне

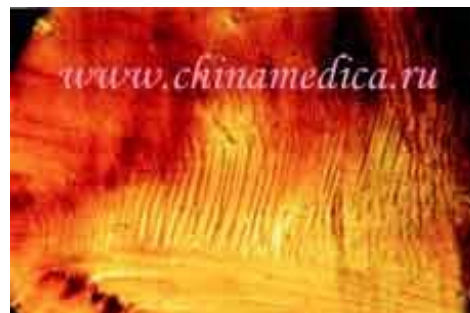


Рис.76б – Информационная структура сыра после применения пирамиды Коновалова



Рис.76в - Сыр после применения пирамиды Коновалова. Клетки построились

Виноград. Генно не модифицированный сорт «Изабель». Исходная ИС приведена на рис. 77 а, обработанная пирамидой Коновалова (ПК), - на рис. 77 б.

Виноград «Изабель» - генномодифицированный. Исходная информационная структура (ИС) - рис. 78 а, присутствуют разноориентированные агрегаты, после обработки пирамидой Коновалова (ПК), появилась ориентированная структура, рис. 78 б.



Рис.78а - Исходная информационная структура генномодифицированного винограда

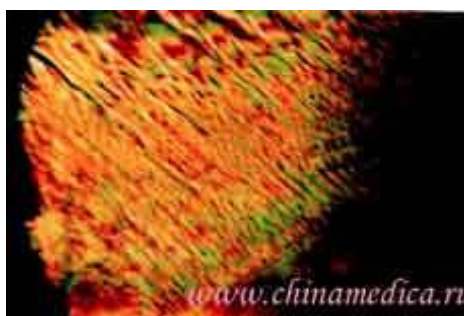


Рис.78б – Информационная структура генномодифицированного винограда, обработанного пирамидой Коновалова

Деньги. Исходная ИС американского доллара (взята в банке) приведена на рис. 79 а. яркое голубое свечение, видны клетки. Нет загрязнения. Доллар обработан пирамидой Коновалова (ПК), рис. 79 б, обнаружено информационное загрязнение - «Змей», информация была закрытого типа.

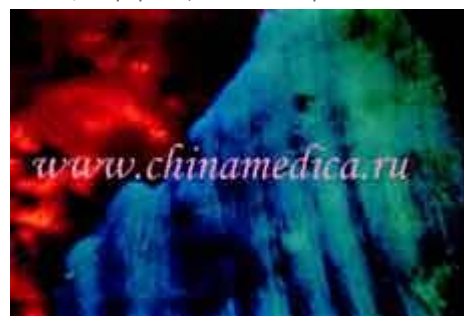


Рис.79а - Исходная информационная структура



Рис.79б - Информационный змей обнаруженный в информационной

американского доллара

системе американского доллара
после применения пирамиды
Коновалова

Российские 100 рублей. Взяты в банке. Деньги загрязнены, видна информационная «крылатая» сущность, рис. 80 а, которая исчезла после обработки ПК, рис. 80 б.



Рис.80а - Крылатое существо, купюра 100 рублей



Рис.80б - 100 рублей обработаны полем пирамиды Коновалова

Резюме

Нами проведен экологический информационный мониторинг по регистрации загрязнения продуктов питания, денег негативной информацией.

Диагностика показала, что применение пирамиды Коновалова (ПК), ликвидирует явную и скрытую (наложенную) информацию на продукты питания и денежные знаки.

Предлагается подать заявку на изобретение для получения патента «Способ диагностики и снятия негативной информации с объектов окружающей среды пирамидой Коновалова М.А.». Главный постулат - пирамида Коновалова (ПК), модератор устранения фактов **антропогенного загрязнения**.

Заключение

о результатах влияния пирамиды Коновалова М.А. на:
организм человека;
геопатогенные зоны;
воду, пищевые продукты;

Для регистрации информационно-волнового измерения объектов применена волновая образно-знаковая матрица - биологическая клеточная система (БКС), свойства импринтинга которой обусловлены аминокислотами. Информационные сигналы, испускаемые ПК - воспринимаются БКС в виде конвертируемых структур, обменивающихся с ней энергией и функцией. Установлено: Пирамида Коновалова (ПК) является информационно-волновым устройством, обладающим свойствами кристалла. ПК воздействует на любые объекты окружающей среды, формируя пространственную объемную информацию в виде построения информационных структур - сеток.

Информационно-энергетический потенциал ПК - устойчив.

ПК является **ритмодатчиком информационных частот**, устраняющих десинхронизацию волновых автоколебательных процессов в органах, клетках, организме человека.

Впервые обнаружили ее корректирующий механизм воздействия на ведущие интегративные зоны управления головным мозгом в системе - гипофиз - шишковидная железа, что позволяет использовать ПК в биорезонансной терапии.

Энергоинформационный месседж (посыл) ПК способствует биопродуцированию жизненно необходимых аминокислот: глицин, аргинин, аспарагиновая.

Пирамида Коновалова (ПК) ликвидирует излучение геопатогенных зонах (ГПЗ) и экологическое загрязнение пищевых продуктов.

Биорезонансное воздействие пирамиды Коновалова (ПК) на организм человека восстанавливает физиологические колебания СЭИОЧ, Кубанский государственный медицинский университет федерального агентства по здравоохранению и социальному развитию

Кубанский государственный медицинский
университет федерального агентства по
здравоохранению и социальному развитию

Доктор медицинских наук,
Профессор

Краснодар, декабрь 2010г.
Савина Л.В.



Коновалов Максим Анатольевич

- военный врач, имеет базовые специализации по военной гигиене, военной токсикологии и радиологии, психиатрии, рефлексотерапии, квантовой терапии, биорезонансной терапии, компьютерной диагностике, альтернативным методам диагностики и лечения: медицинской астрологии, биолокации, экстрасенсорным методам диагностики и лечения.

Руководитель международного центра средств и систем энергоинформационной безопасности Фонда содействия социальной защиты сотрудников и ветеранов МВД, ФСБ, МО, ФСНП

и Прокуратуры.

Почетный академик Международной Академии энергоинформационных наук.

Автор и разработчик универсального энергоинформационного устройства "Пирамида Коновалова".

На протяжении многих лет проводит изучение энергоинформационных взаимодействий в природе.